

Förbundsstyrelsen förslag nr 3 a

Höjning av medlemsavgiften

Inledning

Medlemskapet är ett uttryck för att medlemmen stödjer den idé som organisationen anger i sitt måldokument. Medlemmen har också förväntningar om att få vissa medlemsförmåner genom sitt medlemskap. Medlemsavgiften är av central betydelse för en ideell organisation. Genom att vara medlem och betala sin medlemsavgift visar man att man är beredd att ta sin del av det ekonomiska ansvaret för organisationens möjlighet att verka för våra idéer. Nivån på medlemsavgiften får dock inte vara för betungande för medlemmen. Vid avvägningen av nivån styrs man ofta av traditioner och vad man får betala hos andra, liknande organisationer.

Vid förbundsmötet 2005 beslutade DHR att medlemsavgiften skulle höjas i tre steg åren 2007 – 2009. Beslutet innebar att avgiften för

Enskild medlem för 2007 är 220 kr (18,30 kr per månad), för familjemedlem 120 kr
Enskild medlem för 2008 är 240 kr (20,00 kr per månad), för familjemedlem 140 kr
Enskild medlem för 2009 är 260 kr (21,60 kr per månad), för familjemedlem 160 kr.

Flera handikapporganisationer har medlemsavgifter på 200 och 300 kr per år (mellan 17 och 25 kr per månad).

Bakgrund

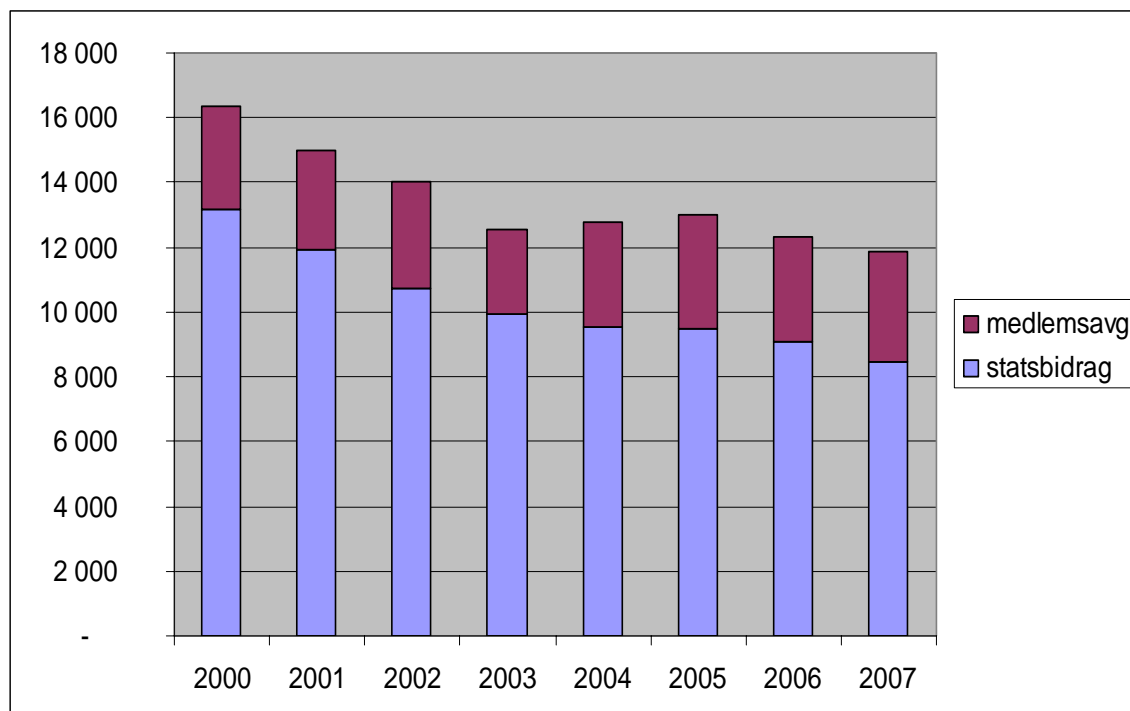
DHR har under många år haft en fördelaktig situation med förhållandevis bra ekonomiskt stöd från staten som tillsammans med medlemsavgiften inneburit en täckning av kostnaderna för verksamheten. I samband med en förändring av statsbidragssystemet för handikapporganisationerna har DHR kontinuerligt fått sämre villkor från och med år 2000. Anledningen till detta är en uttalad målsättning från samhället att alla organisationer skall ha samma grundbidrag med ett tillägg som står i relation till antalet föreningar och medlemmar. Samtidigt har det totala anslaget varit oförändrat trots ett ökat antal organisationer som skall vara med och ta del av statsbidraget.

Under 2005 medverkade DHR i en arbetsgrupp inom HSO som lade fram ett förslag om principer för konstruktionen av statsbidraget. Förslaget innebar bl.a. att tillkomsten av nya handikapporganisationer skall innebära en höjning av statsbidraget samt att statsbidraget skall indexregleras. Förslaget har ännu inte inneburit någon förändring i systemet. DHR har genom lobbyarbete lyckats få behålla ”stötdämparen” till och med 2007. Från och med 2008 minskas vår andel av statsbidraget med ca 2 milj. kronor per år.

Den nya regeringen har inte aviserat någon höjning av statsbidraget i enlighet med HSO:s arbetsgrupps förslag.

HSO avser att bilda en ny arbetsgrupp för att utöva påtryckning på regeringen om statsbidraget inför budgetarbetet till hösten. DHR har anmält intresse att delta i detta arbete.

Intäkter



Diagrammet visar minskningen av intäkter i form av statsbidrag och medlemsavgifter. För år 2007 baseras stapeln på beräknade intäkter enligt budget.

Vidtagna åtgärder

Förbundsstyrelsen har vidtagit åtgärder för att förbättra det ekonomiska resultatet. Del av förbundets lokaler hyrs ut till olika företag/organisationer för ca 455 000 kronor per år. Administrativa tjänster uthyres till externa aktörer för ca 638 000 kronor per år.

Förbundsstyrelsen har som ett led i att öka antalet medlemmar beslutat avsätta 500 000 kronor för en marknadsföringskampanj som innebär en uppdatering och modernisering av hemsidan. Vidare har en kortversion av Idé- och målskriften tagits fram och ett välkomstpaket till nya medlemmar är under utarbetande. Paketet kommer att innehålla kortversionen av Idé- och målskriften samt annat material som är av intresse för en ny medlem. Ett arbete har påbörjats för att genom samarbete med olika partners öka värdet av medlemskapet vilket bl. a. hittills har möjliggjort att DHR medlemmar erbjuds fördelaktiga sakförsäkringar genom försäkringsbolaget SalusAnsvar.

Strategi för DHR:s ekonomiska utveckling

DHR är en stark organisation inom handikapprörelsen. En organisation som politiker och myndigheter lyssnar till och man efterfrågar våra kunskaper inom många viktiga intressepolitiska områden. DHR har genomfört ett Rådslag om den framtida organisationen. Resultatet av detta kommer att redovisas i särskilt förslag till förbundsmötet.

Analysen visar att DHR måste vidta åtgärder för att genomföra en förändring av mötesverksamheten samt verka för en ökning av antalet medlemmar. Förtroendevalda måste ges en kompetenshöjning i bl.a. vår ideologi utifrån vår Idé- och målskrift.

Den föreslagna handlingsplanen är nödvändig för DHR:s framtid och den kommer att innebära insatser på olika nivåer inom förbundet.

Utifrån den handlingsplan som förbundsstyrelsen tagit fram föreslås att hela DHR engageras på samtliga nivåer för ett kraftfullt förändringsarbete.

För att möjliggöra denna satsning avser förbundsstyrelsen föreslå det extra förbundsmötet att från det egna kapitalet avsätta en miljon kronor.

Förslag till beslut.

Det planerade förändringsarbete, som kommer att genomföras av förbundet i nära dialog med distrikt och avdelningar, kommer att ge tydliga resultat först på lång sikt. Trots de av styrelsen vidtagna åtgärderna och planerat förändringsarbete för att förbättra förbundets ekonomi ser sig styrelsen nödsakad att föreslå en höjning av medlemsavgiften från och med år 2010.

För att höjningen inte skall bli så känbar har styrelsen för avsikt att införa betalning av medlemsavgiften per autogiro vilket innebär att avgiften kan fördelas månadsvis under året. De medlemmar som önskar fortsätta att betala medlemsavgiften årsvis kan även göra detta i fortsättningen. Avdelningar kan ta ut en egen medlemsavgift vilken på samma sätt som hittills aviseras och inkasseras av riksförbundet för vidare förmedling till respektive avdelning.

Medlemsavgiften till förbundet för enskild medlem fastställs till 360 kr per år, (30 kr per månad), från och med år 2010.

Medlemsavgiften till förbundet för familjemedlem fastställs till 50 % av medlemsavgiften för enskild medlem, motsvarande 180 kr per år, (15 kr per månad) från och med år 2010.

Distriktens andel av medlemsavgiften fastställs till oförändrat 45 kronor per enskild medlem och familjemedlem.

Den andel av inträdesavgiften som tillfaller avdelningen för ny enskild medlem fastställs till 50 % av medlemsavgiften för enskild medlem (180 kr) från och med 2010.

Hela inträdesavgiften för ny familjemedlem (180 kr) tillfaller avdelningen från och med 2010.

Förbundsstyrelsen föreslår extra förbundsmötet besluta

att medlemsavgiften till förbundet för enskild medlem fastställs till 360 kr per år, (30 kr per månad), från och med år 2010.

att medlemsavgiften till förbundet för familjemedlem fastställs till 50 % av medlemsavgiften för enskild medlem, motsvarande 180 kr per år, (15 kr per månad) från och med år 2010. Beslutet gäller under förutsättning att första att-satsen beviljas.

att distriktens andel av medlemsavgiften fastställs till oförändrat 45 kronor per enskild medlem och familjemedlem.

att den andel av inträdesavgiften som tillfaller avdelningen för ny enskild medlem fastställs till 50 % av medlemsavgiften för enskild medlem (180 kr) från och med år 2010. Beslutet gäller under förutsättning att första och andra att-satsen beviljas.

att hela inträdesavgiften för ny familjemedlem (180 kr) tillfaller avdelningen från och med år 2010. Beslutet gäller under förutsättning att första och andra att-satsen beviljas.